


Introduction:

Le régulateur de vitesse est équipé d'un bornier interne sur lequel peut être raccordé :

- Le contrôle externe du régulateur :
 - Marche/arrêt par entrée logique
 - Choix de la vitesse de rotation par entrée logique
- L'asservissement d'un autre élément de l'installation au fonctionnement du variateur.

Ouverture du boîtier :

 Avant de procéder à l'ouverture du boîtier, s'assurer que le régulateur n'est plus raccordé à l'alimentation électrique et attendre au minimum 3 minutes après l'avoir coupé.

1. Dévisser les presse-étoupes du câble d'alimentation et du câble de la pompe :



2. Retourner le régulateur de vitesse et dévisser les 6 vis à l'aide d'un tournevis :



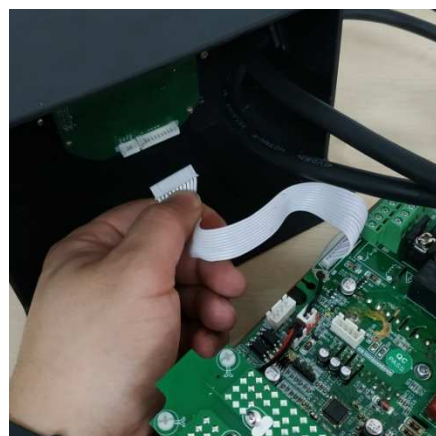
3. A l'aide d'un tournevis plat protégé, faire levier pour ouvrir le boîtier :



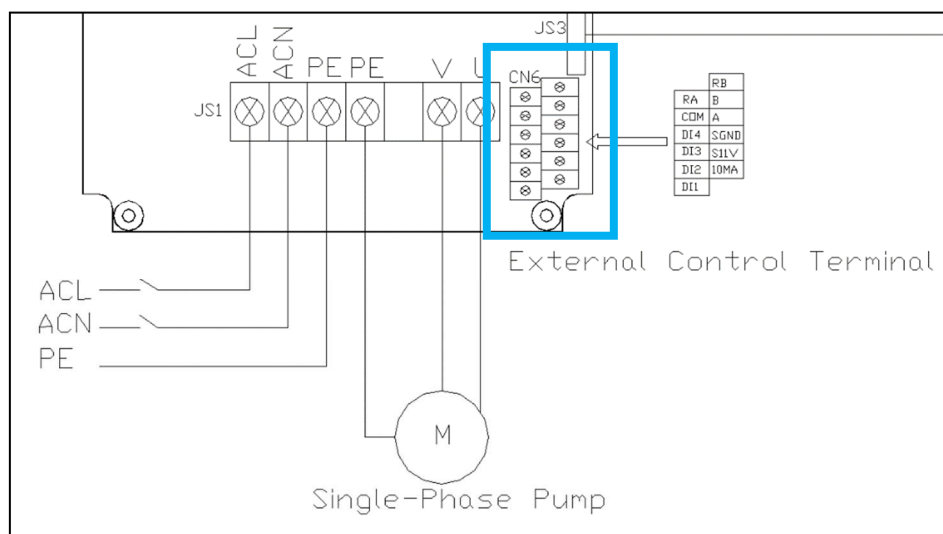
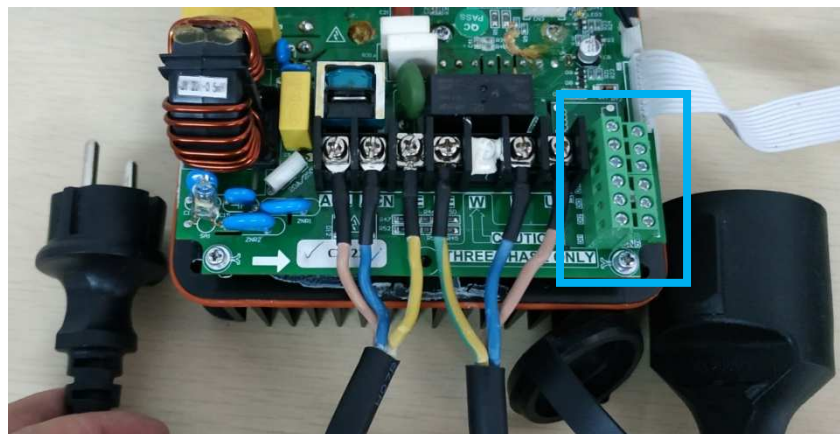
4. Retourner le régulateur et soulever la face avant du boîtier tout en poussant les câbles vers l'intérieur :



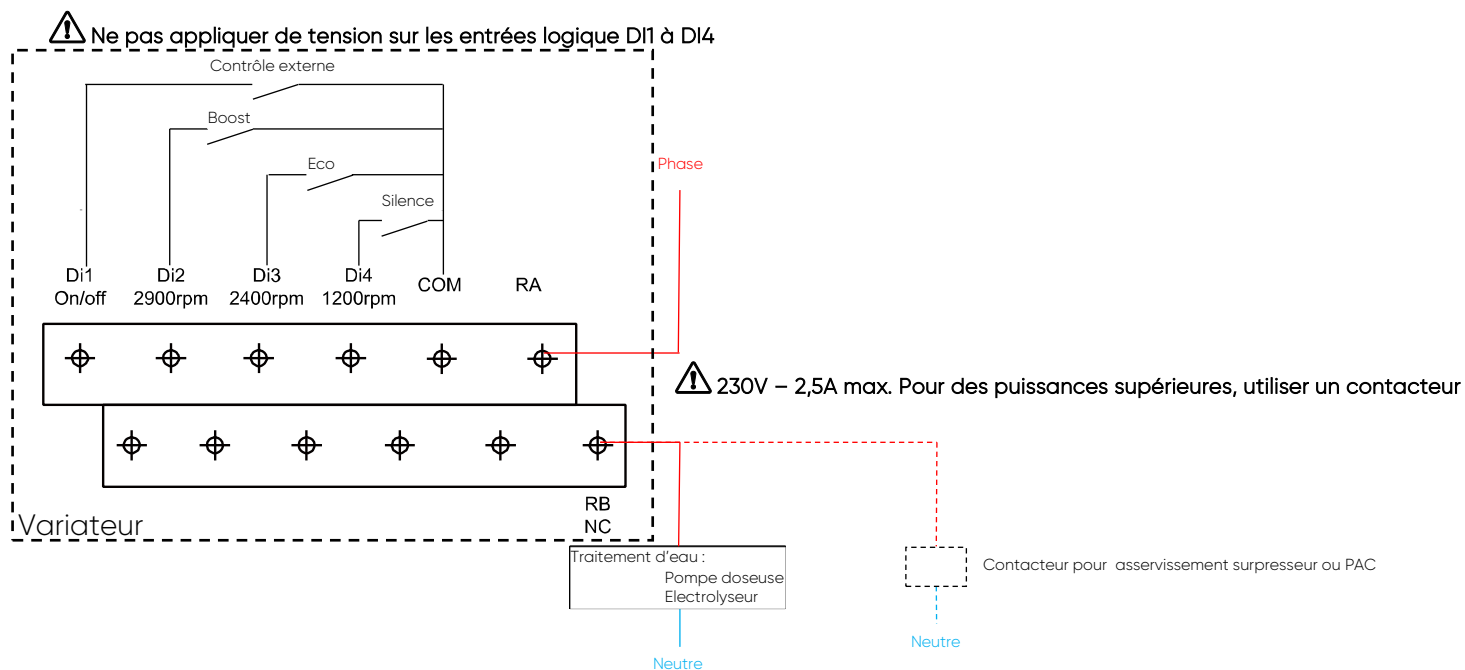
5. Ouvrir le boîtier et déconnecter le connecteur de la carte d'affichage :



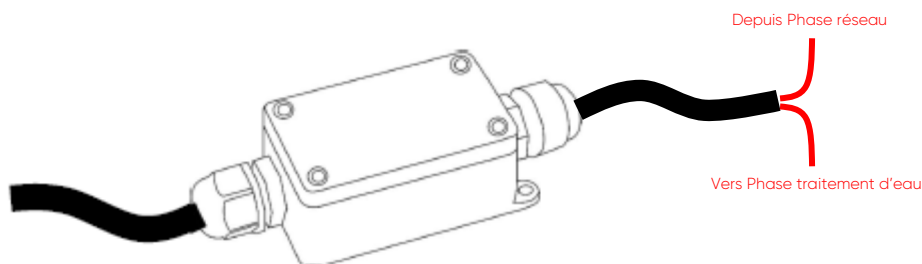
6. Le bornier est maintenant accessible sur la partie inférieure droite de la carte électronique :



Raccordement :



Avec le connecteur préinstallé sur le 3^{ème} presse-étoupe :

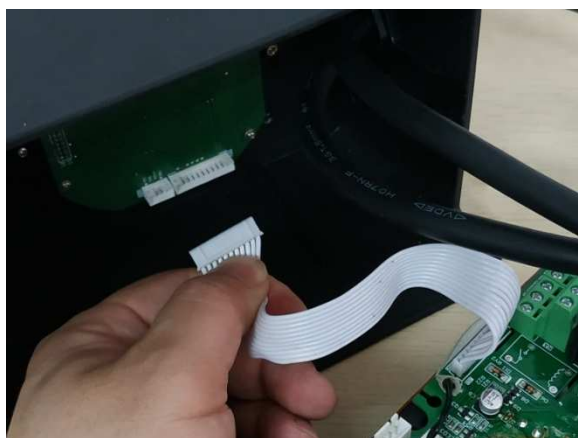


Fermeture du boîtier

1. Faire passer le câble supplémentaire dans le presse-étoupe de réserve :



2. Connecter le connecteur de la carte d'affichage :



3. Remettre en place la face avant du boîtier en tirant sur les câbles au fur et à mesure :



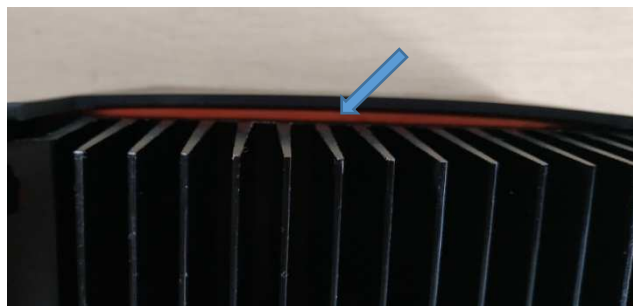
4. Emboîter la face avant en appliquant un effort de haut en bas. L'écrasement du joint d'étanchéité oppose une résistance. S'arrêter au niveau du radiateur :



5. Serrer les écrous des presse-étoupes pour bloquer les câbles :



6. Vérifier le bon positionnement des joints :



S'ils ne sont pas en place, les remettre en position avec une pièce plastique fine :



7. Positionner les 6 vis et les visser pour verrouiller le boîtier :

